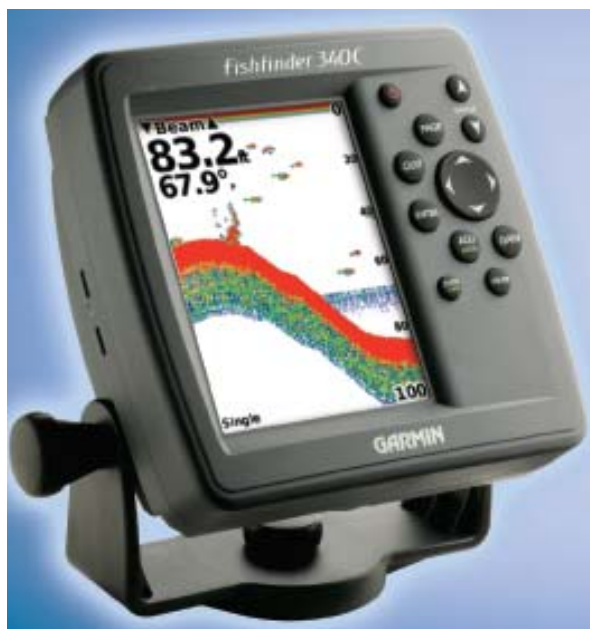


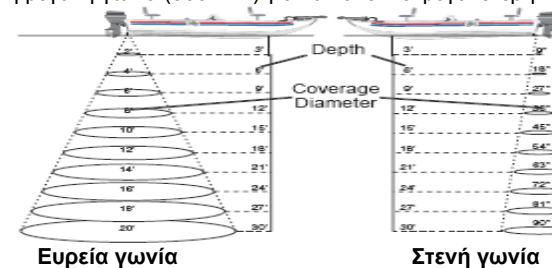
ΟΔΗΓΙΕΣ ΧΡΗΣΗΣ ΓΙΑ ΤΟ ΒΥΘΟΜΕΤΡΟ/ΑΝΙΧΝΕΥΤΗ ΨΑΡΙΩΝ FISHFINDER 340C



ΕΙΣΑΓΩΓΗ ΓΙΑ ΝΑ ΚΑΤΑΛΑΒΕΤΕ ΤΟ ΒΥΘΟΜΕΤΡΟ

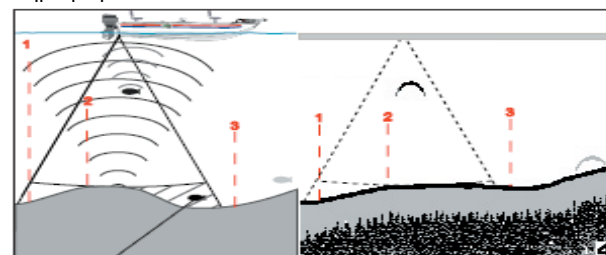
Αισθητήριο

Τα «μάτια» και τα «αυτιά» του βυθομέτρου σας. Το αισθητήριο εκπέμπει ηχητικά κύματα προς το βυθό, σε κωνικό σχήμα: όσο μεγαλύτερη η γωνία του κώνου, τόσο μεγαλύτερη η περιοχή κάλυψης σε δεδομένο βάθος. Ένα αισθητήριο με μεγάλη γωνία λειτουργεί καλύτερα σε ρηχά νερά, ενώ ένα με πιο στενή γωνία έχει καλύτερη απόδοση για βαθιά νερά. Όπως βλέπετε και στο πιο κάτω γράφημα, στα 30 πόδια βάθος, η στενή γωνία καλύπτει μια περιοχή με διάμετρο 6 πόδια. Η ευρεία γωνία καλύπτει μεγαλύτερο χώρο, αλλά με απώλειες λεπτομερειών του βυθού και της δομής του. Στα 30 πόδια η ευρεία γωνία καλύπτει μια περιοχή με διάμετρο 20 πόδια. Τα αισθητήρια διπλής συχνότητας (50/200 kHz) έχουν την καλύτερη δυνατή απόδοση και στις δύο περιπτώσεις. Όταν το μηχάνημα είναι σε λειτουργία διπλής συχνότητας («Dual»), χρησιμοποιείται η στενή γωνία (200 kHz) για να εμφανίζει αναλυτικές πληροφορίες για το βυθό και, ταυτόχρονα, η μεγάλη γωνία (500 kHz) για να καλύπτει μεγαλύτερη περιοχή.



Πώς λειτουργεί το βυθόμετρο

Το μηχάνημα λειτουργεί εκπέμποντας ηχητικά κύματα προς το βυθό μιας λίμνης, ενός ποταμού ή της θάλασσας, σε σχήμα κώνου. Όταν το κύμα αυτό «χτυπήσει» σε κάποιο αντικείμενο, στο βυθό ή σε ψάρι, τότε ο ήχος ανακλάται στο αισθητήριο, το οποίο συλλέγει τους ήχους αυτούς και τους στέλνει στο βυθόμετρο για να εμφανιστούν με τη σειρά με την οποία λαμβάνονται. Το χρώμα με το οποίο εμφανίζεται ένα αντικείμενο πάνω στην οθόνη του βυθομέτρου σας είναι ανάλογο με το πόσο ισχυρό είναι το ηχητικό σήμα που επιστρέφει. Έτσι, τα πιο ισχυρά σήματα εμφανίζονται με κόκκινο χρώμα, τα λίγο λιγότερο με πορτοκαλί, τα ενδιαμέσης ισχύς με κίτρινο, τα αντικείμενα που στέλνουν ασθενές ηχητικό σήμα με πράσινο και αυτά που στέλνουν πολύ ασθενές ηχητικό σήμα με μπλε.



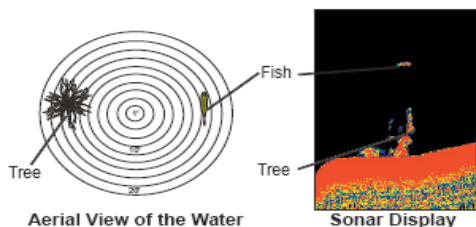
Το ψάρι αυτό είναι σε «νεκρή ζώνη» και δεν μπορεί να εντοπιστεί άμεσα. Μόλις επιστρέψει το πρώτο ισχυρό σήμα που ορίζει το βυθό βαθύτερα από το ψάρι, τότε θα εντοπίσει το βυθόμετρο σας και το ψάρι.

Χρησιμοποιώντας Διπλή Συχνότητα

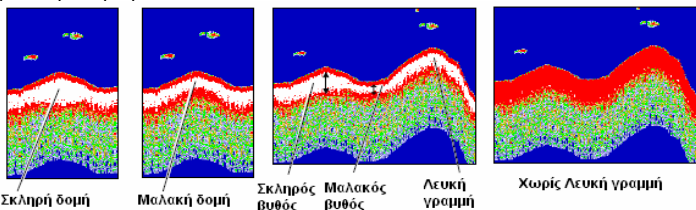
Η διπλή συχνότητα σας βοηθάει πολύ όταν βρίσκεστε σε βαθιά νερά. Η συχνότητα των 200 kHz σας επιτρέπει να δείτε, με μεγαλύτερη λεπτομέρεια, τι βρίσκεται κάτω από το σκάφος σας. Η συχνότητα των 50 kHz σας προσφέρει λιγότερο λεπτομερείς πληροφορίες, αλλά διεισδύει σε μεγαλύτερα βάθη με την ίδια ένταση. Μπορείτε να επιλέξετε οποιαδήποτε από τις δύο, ή και τις δύο ταυτόχρονα, για να πάρετε τις πληροφορίες που θέλετε. Αν επιλέξετε τη λειτουργία της διπλής συχνότητας, ο αισθητήρας το βυθόμετρου σας θα εναλλάσσεται μεταξύ των 50 kHz και των 200 kHz. Αυτή η δυνατότητα του μηχανήματος σας επιτρέπει να έχετε την καλύτερη δυνατή απεικόνιση του βυθού στην οθόνη σας, ανεξάρτητα από το βάθος.

Τι δείχνει το γράφημα

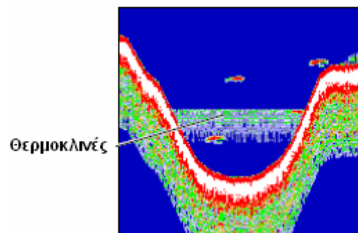
Θυμηθείτε ότι στην οθόνη σας εμφανίζεται μια δυσδιάστατη (2-D) εικόνα του υποθαλάσσιου περιβάλλοντος και όχι τρισδιάστατη (3-D). Με άλλα λόγια, το μηχάνημα έχει τη δυνατότητα να σας δείξει ότι έλαβε επιστροφές ηχοκυμάτων από ψάρια κτλ, αλλά δεν μπορεί να καθορίσει ακριβώς σε ποιο σημείο αυτά τα ψάρια βρίσκονται. Έτσι, στο πιο κάτω γράφημα, το βυθόμετρο δεν μπορεί να σας δείξει που ακριβώς είναι το ψάρι(fish) σε σχέση με το δέντρο(tree). Αυτό που σας δείχνει είναι το βάθος στο οποίο βρίσκεται κάθε ένα από τα αντικείμενα.



Η λευκή γραμμή υποδεικνύει τη σκληρότητα του βυθού, για να μπορείτε έτσι να προσδιορίσετε τη δομή του. Η λεπτή λευκή γραμμή δηλώνει ότι ο βυθός είναι μαλακός (π.χ. άμμος), ενώ η παχύτερη λευκή γραμμή δηλώνει ότι ο βυθός είναι σκληρός (π.χ. βράχος). Μπορείτε να απενεργοποιήσετε τη λειτουργία αυτή, από το μενού βυθόμετρου.

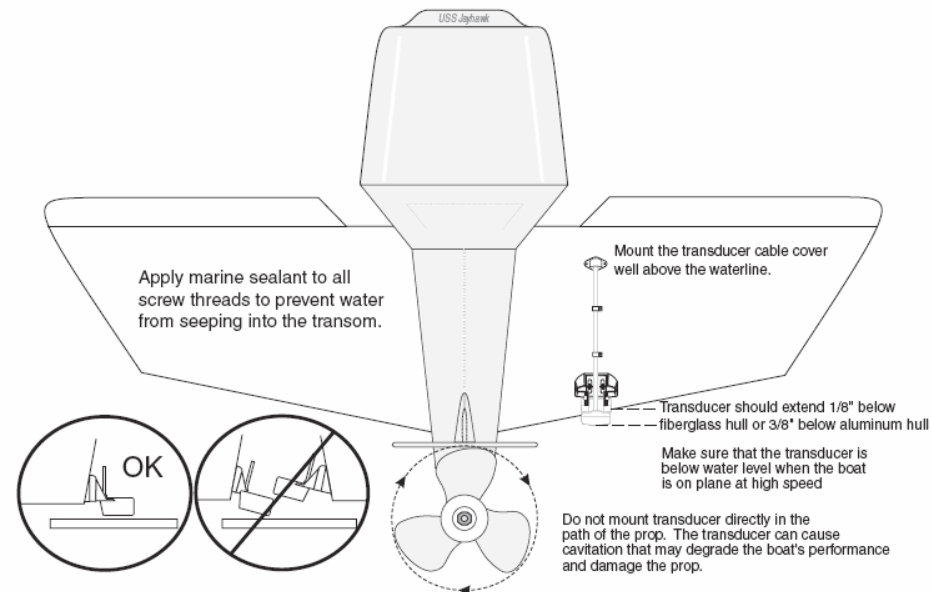


Σημαντικό αυτού της τεχνολογίας See-Thru που διαθέτει το 340C είναι ότι μπορεί να εντοπίσει τα ψάρια ακόμη και μέσα στις **θερμοκλίνες**! Οι θερμοκλίνες είναι ουσιαστικά ένα κομμάτι της θάλασσας κοντά στο βυθό, στο οποίο η θερμοκρασία του νερού αλλάζει πιο γρήγορα από την υπόλοιπη θάλασσα. Στην οθόνη, οι θερμοκλίνες εμφανίζονται με αδύναμα χρώματα.



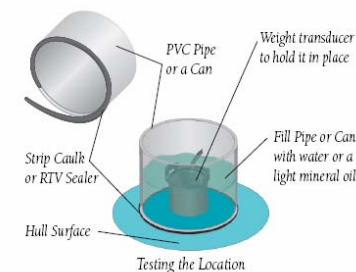
ΟΔΗΓΙΕΣ ΕΓΚΑΤΑΣΤΑΣΗΣ

Εγκατάσταση αισθητήριου πρύμνης («transom»). Χρησιμοποιήστε το κατάλληλο μονωτικό υλικό για να εμποδίσετε εισροή νερού. Τοποθετήστε το αισθητήριο παράλληλα με τον πλάτο του σκάφους (και όχι σε γωνία). Προσέξτε να μην είναι το αισθητήριο στην ίδια ευθεία με την προπέλα γιατί υπάρχει κίνδυνος να μειωθεί τόσο η απόδοση του αισθητηρίου όσο και η ταχύτητα του σκάφους.



Για να αποφύγετε την εγκατάσταση ενός «περαστού» αισθητηρίου («thru-hull»), μπορείτε να τοποθετήσετε ένα **αισθητήριο πρύμνης μέσα στο σκάφος** («shoot-thru-hull») χρησιμοποιώντας εποξική κόλλα (όχι σιλικόνη), αλλά μόνο εάν το σκάφος είναι από fiberglass. Προσοχή: αν τοποθετήσετε αισθητήριο που δείχνει και θερμοκρασία νερού, η ένδειξη σ'αυτή την περίπτωση θα αφορά τη θερμοκρασία που έχει το σκαρί. Το αισθητήριο πρέπει να εγκατασταθεί σε σημείο με συμπαγές και στεγνό fiberglass.

Για να το δοκιμάσετε, βάλτε το στο νερό και σημαδέψτε στο βυθό. Βάλτε το αισθητήριο στη συσκευή test (όπως φαίνεται στο διάγραμμα) και, αν η απόδοση του βυθόμετρου είναι μειωμένη, δοκιμάστε κάποιο άλλο σημείο. Για να το εγκαταστήσετε, πρώτα περάστε με γυαλόχαρτο την επιφάνεια του σκάφους και την επιφάνεια του αισθητηρίου. Φτιάξτε ένα «φράγμα» με μονωτικό υλικό, περίπου 7-8 χιλιοστά ψηλό, και βάλτε μέσα περίπου 3-4 χιλιοστά εποξική κόλλα. Τοποθετήστε το αισθητήριο, προσέχοντας να μην υπάρχουν κενά αέρα στην κόλλα. Αφήστε 24 ώρες να στεγνώσει καλά.



ΧΡΗΣΙΜΟΠΟΙΩΝΤΑΣ ΤΟ ΒΥΘΟΜΕΤΡΟ/ΑΝΙΧΝΕΥΤΗ ΨΑΡΙΩΝ FISHFINDER 340C

Αν ενεργοποιείτε το βυθόμετρο σας για πρώτη φορά ακολουθήστε τις παρακάτω οδηγίες

Για να ενεργοποιήσετε το βυθόμετρο για πρώτη φορά:

1. Πατήστε και κρατήστε πατημένο το κουμπί **On/Off** μέχρι να ακούσετε ένα ηχητικό σήμα. Τότε το μηχανήμα σας θα έχει ενεργοποιηθεί. Αν το βυθόμετρο είναι συνδεδεμένο με ρεύμα που η τάση του ξεπερνάει τα 35 volt, τότε εμφανίζεται στην οθόνη η ένδειξη "**tash mpatarias poly psila**" και απενεργοποιείται. Αν το βυθόμετρο δεν είναι συνδεδεμένο με αισθητήριο, τότε αυτόματα μπαίνει σε λειτουργία προσομοίωσης.
2. Όταν το βυθόμετρο σας εντοπίζει αισθητήριο, εμφανίζεται στην οθόνη ένα παράθυρο που λέει "**epelexe typo aisthitiouri**". Πατήστε το κουμπί **Enter**.
3. Χρησιμοποιήστε τα βελάκια για να επιλέξετε τον τύπο του αισθητηρίου σας και πατήστε **Enter**.
4. Πατήστε **Quit** και επιστρέψετε στην οθόνη του βυθομέτρου.

ΜΑΘΑΙΝΟΝΤΑΣ ΤΙΣ ΒΑΣΙΚΕΣ ΛΕΙΤΟΥΡΓΙΕΣ

Για να ενεργοποιείτε το βυθόμετρο σας:

Πατήστε και κρατήστε πατημένο το κουμπί **On/Off** για να ενεργοποιήσετε ή να απενεργοποιήσετε το βυθόμετρο.

Για να αλλάξετε τη γλώσσα στην οθόνη σας:

1. Πατήστε και κρατήστε πατημένο το κουμπί **ADJ/MENU**. Θα εμφανιστεί στην οθόνη σας το κυρίως μενού.
2. Χρησιμοποιήστε τα βελάκια για να πάτε στην επιλογή **Systema**. Μετά προχωρήστε και επιλέξτε το πεδίο **Glossa** και πατήστε το κουμπί **Enter**.
3. Με τα βελάκια επιλέξτε τη γλώσσα που επιθυμείτε και πατήστε **Enter**. Πλέον το βυθόμετρο σας θα λειτουργεί με τη γλώσσα που επιλέξατε.

Για να αλλάξετε τις ρυθμίσεις Φωτισμού και Κοντράστ οθόνης:

1. Πατήστε μια φορά το κουμπί **On/Off** για να εμφανιστεί στην οθόνη ο **Faros**. Αν για 20 δευτερόλεπτα δεν κάνετε κάποια αλλαγή αυτό εξαφανίζεται από την οθόνη σας.
2. Με τα βελάκια πάνω και κάτω αλλάζετε το κοντράστ και το φωτισμό της οθόνης.
3. Πατώντας το κουμπί **Enter** επιστρέψετε στην οθόνη που ήσασταν προηγουμένως.

ΧΡΗΣΙΜΟΠΟΙΩΝΤΑΣ ΤΗΝ ΛΕΙΤΟΥΡΓΙΑ ΠΡΟΣΟΜΟΙΩΣΗΣ

Χρησιμοποιήστε τη λειτουργία προσομοίωσης για να εξασκηθείτε και να μάθετε τη λειτουργία του βυθομέτρου.

Αν το βυθόμετρο, μόλις ενεργοποιηθεί, δεν εντοπίζει κάποιον αισθητήρα, τότε αυτόματα μπαίνει σε λειτουργία προσομοίωσης. Ενώ είναι σε λειτουργία προσομοίωσης, το βυθόμετρο παρουσιάζει μια εικόνα βυθού και μπορείτε να το χειριστείτε σαν να είστε στο νερό. Οι μόνες επιλογές που δεν λειτουργούν είναι της ευαισθησίας και της αυτόματης ευαισθησίας.

Αν για δύο λεπτά δεν πατήσετε κανένα κουμπί, ενώ είσαστε στη λειτουργία προσομοίωσης, τότε επανέρχονται οι προεπιλεγμένες ρυθμίσεις. Για να διακόψετε τη λειτουργία προσομοίωσης, απλά απενεργοποιήστε το βυθόμετρο σας.

ΤΟ ΠΛΗΚΤΡΟΛΟΓΙΟ

POWER/BACKLIGHT: Ανοίγει και κλείνει το μηχανήμα. Προσαρμόζει το φωτισμό και την αντίθεση της οθόνης.

PAGE: Πατήστε το για να κινηθείτε στις κεντρικές σελίδες του μηχανήματος

QUIT: Βγαίνει από το τρέχον μενού ή επιστρέφει στην προηγούμενη σελίδα. Επίσης, ακυρώνει την εισαγωγή δεδομένων.

ENTER: Επιλέγει τη ρύθμιση που θέλετε. Ξεκινάει και αποδέχεται την εισαγωγή δεδομένων. Δημιουργεί σημάδι όταν βρίσκεται σε λειτουργία Δείκτη (μόνο όταν υπάρχει σύνδεση με GPS).

ADJ/MENU: Από την οθόνη βυθομέτρου, πατήστε το για να εμφανίσει το μενού ρυθμίσεων. Πατήστε το συνεχόμενα για το βασικό μενού.

DATA: Επιλέγει βασική ή προχωρημένη εμφάνιση των πεδίων στο πάνω μέρος της οθόνης. Κρατήστε το



πατημένο για να εμφανιστεί το μενού ρυθμίσεων προηγμένων δεδομένων

RANGE: Πατώντας αυτά τα κουμπιά μπαίνετε στο μενού ορίων και επιλέγετε τη ρύθμιση που επιθυμείτε.

ΒΕΛΑΚΙΑ: Επιλέγει κάποια ρύθμιση σε μενού και εισάγει δεδομένα. Ελέγχει την κίνηση του δείκτη πάνω στην οθόνη, σε λειτουργία Δείκτη. Επιτρέπει γρήγορη πρόσβαση στις ρυθμίσεις Βυθομέτρου.

GAIN: Πατήστε το για να εμφανίσει το μενού ευαισθησίας και χρησιμοποιήστε τα βελάκια για να κάνετε τις επιλογές σας.

PAUSE: Σταματάει προσωρινά την κυλιόμενη οθόνη βυθομέτρου. Κρατήστε το πατημένο για να εισέλθετε σε λειτουργία Δείκτη.

ΚΑΤΑΝΟΩΝΤΑΣ ΤΙΣ ΚΥΡΙΩΣ ΣΕΛΙΔΕΣ

Το βυθόμετρο – ανιχνευτής ψαριών **340C** σας προσφέρει πολλές κεντρικές σελίδες προς χρήση. Κάποιες από αυτές είναι η σελίδα βυθομέτρου, η σελίδα αναλαμπών, καθώς και η σελίδα αριθμών.

Αν χρησιμοποιείτε αισθητήριο διπλής συχνότητας, και έχετε θέσει την επιλογή **Syxnotita** σε **Diplh**, τότε έχετε την επιλογή ανάμεσα στις ακόλουθες σελίδες: **Diachorismos vythometrou** (ταυτόχρονα 200 kHz και 50 kHz), βυθόμετρο – **Bythometro** (200 kHz), βυθόμετρο – **Bythometro** (50 kHz) και αριθμοί – **Arithmoi**.

Για να αλλάξετε τη σελίδα στην οθόνη σας:

1. Πατήστε το κουμπί **PAGE**. Θα εμφανιστεί στην οθόνη σας το μενού σελίδων.
2. Πατήστε το κουμπί **PAGE** ή τα βελάκια για να επιλέξετε σε ποια σελίδα θέλετε να πάτε. Το μενού φεύγει από την οθόνη μετά από λίγα δευτερόλεπτα.

Ανάλογα με τη σελίδα που βρίσκεστε μπορείτε να έχετε πρόσβαση σε αντίστοιχες πληροφορίες, οι οποίες μεταξύ άλλων είναι:

- Για πρόσβαση στο κυρίως μενού πατήστε και κρατήστε πατημένο το κουμπί **ADJ/MENU**
- Για πρόσβαση στο μενού ρυθμίσεων πατήστε το **ADJ/MENU**
- Για πρόσβαση στις ρυθμίσεις των προχωρημένων δεδομένων πατήστε και κρατήστε πατημένο το κουμπί **DATA/CNFG**.

ΣΕΛΙΔΑ ΒΥΘΟΜΕΤΡΟΥ

Σ'αυτή τη σελίδα βλέπετε τις λειτουργίες ενός πανίσχυρου ανιχνευτή ψαριών. Αν η συσκευή δεν εντοπίσει αισθητήριο, θα εμφανιστεί μήνυμα ότι το αισθητήριο δεν λειτουργεί. Αν είναι σε λειτουργία προσομοίωσης, εμφανίζεται το μήνυμα "Prosomoiosi leitourgeias".

Στην επάνω αριστερή πλευρά της οθόνης, υπάρχουν διάφορα πεδία δεδομένων, όπως το βάθος, η ταχύτητα ή η θερμοκρασία του νερού. Στο μέσο της σελίδας εμφανίζεται η κυλιόμενη εικόνα του βυθομέτρου. Μπορείτε να ρυθμίσετε να εμφανίζεται το βυθόμετρο σε όλη την οθόνη, με ζουμ, σε μία ή και τις δύο συχνότητες, κτλ. (βλ. παρακάτω). Οι επιστροφές του σόναρ εμφανίζονται κόκκινες (οι πιο δυνατές), πορτοκαλί (αρκετά δυνατές), κίτρινες (λιγότερο δυνατές), πράσινες (σχετικά αδύναμες) και μπλε (οι πιο αδύναμες). Τα ψάρια εμφανίζονται πράσινα και σε εικονίδια διαφορετικών μεγεθών. Η εμφάνισή τους αλλάζει, επίσης, ανάλογα με τη συχνότητα του βυθομέτρου (σε λειτουργία διπλής συχνότητας): στα 200kHz, τα ψάρια φαίνονται μαύρα, ενώ στα 50 kHz φαίνονται διαφανή.

Επίσης έχετε τη δυνατότητα να διαχωρίζεται η οθόνη κάθε φορά που επιλέγετε να κάνετε Ζουμ.

Για να κάνετε διαχωρισμό της οθόνης:

1. Από μια σελίδα βυθομέτρου, πατήστε το κουμπί **ADJ/MENU**. Θα εμφανιστεί το μενού ρυθμίσεων.
2. Χρησιμοποιείστε τα βελάκια για να επιλέξετε **Split When Zoomed** και πατήστε το κουμπί **Enter**.
3. Χρησιμοποιείστε πάλι τα βελάκια για να επιλέξετε **On**, και πατήστε πάλι το κουμπί **Enter**.

ΣΕΛΙΔΑ ΑΝΑΛΑΜΠΩΝ

Αν προτιμάτε τα σόναρ – βυθόμετρα αναλαμπών, χρησιμοποιείστε τη σελίδα αναλαμπών. Σας προσφέρει μια άμεση πληροφόρηση του τι βρίσκεται κάτω από το σκάφος σας. Τα πιο έντονα σήματα που παίρνετε σε αυτή την περίπτωση είναι το βάθος και ο βυθός:

- Όταν είναι μαλακός ο βυθός (π.χ. λάσπη) τότε το σήμα είναι στενό και πιο αχνό
- Όταν είναι σκληρός ο βυθός (π.χ. άμμος ή βράχια) τότε το σήμα είναι πιο φαρδύ

Τα χρώματα αντιπροσωπεύουν τη διαφορετική ένταση του σήματος.

ΣΕΛΙΔΑ ΑΡΙΘΜΩΝ

Όταν χρησιμοποιείτε τη σελίδα αριθμών, μπορείτε να βλέπετε τρία είδη δεδομένων, τα οποία εσείς επιλέγετε. Για παράδειγμα, μπορείτε να βλέπετε το βάθος, την θερμοκρασία του νερού και την τάση της μπαταρίας.

Αλλάζοντας τα πεδία δεδομένων στη Σελίδα Αριθμών:

1. Από τη σελίδα αριθμών που βρίσκεστε, πατήστε και κρατήστε πατημένο το κουμπί **DATA/CNFG**. Θα σας εμφανιστεί το μενού διαμόρφωσης δεδομένων.
2. Χρησιμοποιείστε τα βελάκια για να επιλέξετε το πεδίο δεδομένων που θέλετε να αλλάξετε, και πατήστε το κουμπί **Enter**. Θα σας εμφανιστεί ένα μενού με τις κατηγορίες που μπορείτε να επιλέξετε.
3. Χρησιμοποιείστε τα βελάκια για να επιλέξετε την κατηγορία και το πεδίο δεδομένων που θέλετε να εμφανίζεται στην οθόνη. Πατήστε το κουμπί **Enter**.
4. Μόλις τελειώσετε πατήστε το κουμπί **QUIT**.

ΒΑΣΙΚΟ ΜΕΝΟΥ

Για να δείτε ή να αλλάξετε μια ρύθμιση στο βασικό μενού:

1. Πατήστε και κρατήστε πατημένο το **ADJ/MENU** για να εμφανίσει το βασικό μενού.
2. Χρησιμοποιήστε τα βελιάκια για να επιλέξετε την καρτέλα που έχει την επιλογή που θέλετε να δείτε ή να αλλάξετε. Υπάρχουν 7 διαθέσιμες καρτέλες.
3. Χρησιμοποιήστε τα βελιάκια για να επιλέξετε την ρύθμιση που θέλετε να αλλάξετε και πατήστε **Enter**. Θα εμφανιστούν στην οθόνη σας όλες οι δυνατές επιλογές.
4. Χρησιμοποιήστε τα βελιάκια για να επιλέξετε την ρύθμιση που θέλετε και πατήστε **Enter** για να την ενεργοποιήσετε.

Οι αλλαγές που κάνετε στις ρυθμίσεις του κυρίως μενού είναι σε χρήση μέχρι να κάνετε την εξής διαδικασία:



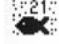


1. Πατήστε και κρατήστε πατημένο το **ADJ/MENU** για να εμφανίσει το βασικό μενού.
2. Επιλέξτε την καρτέλα **Systima** και την ρύθμιση **Ergostasiak. Rythmiseis** και πατήστε **Nai**.

ΔΙΑΘΕΣΙΜΕΣ ΚΑΡΤΕΛΕΣ ΣΤΟ ΒΑΣΙΚΟ ΜΕΝΟΥ

Γραφικά

Σύμβολα Ψαριών – Symvola psarion

Με τη ρύθμιση αυτή καθορίζετε την ποσότητα των υποθαλάσσιων πληροφοριών που θα εμφανίζονται στην οθόνη. Όταν χρησιμοποιείτε διπλή δέσμη τα σύμβολα των ψαριών που βρίσκονται στα πλάγια του σκάφους εμφανίζονται μόνο με το περίγραμμα τους. Τα ψάρια που είναι ακριβώς κάτω από το σκάφος εμφανίζονται ολόκληρα. Η προεπιλεγμένη επιλογή είναι το **Off**. Μπορείτε να επιλέξετε μεταξύ των παρακάτω συμβόλων:

-  - Εμφανίζονται όλες οι διαθέσιμες πληροφορίες για το υποθαλάσσιο περιβάλλον.
-  - Εμφανίζονται τα ψάρια σαν σύμβολα και οι πληροφορίες περιβάλλοντος
-  - Εμφανίζονται τα ψάρια, το βάθος τους και οι πληροφορίες περιβάλλοντος
-  - Εμφανίζονται μόνο τα ψάρια
-  - Εμφανίζονται μόνο τα ψάρια και το βάθος τους, χωρίς άλλες πληροφορίες του περιβάλλοντος.

Προσοχή: ίσως στην οθόνη, τα ψάρια να μην εμφανίζονται σαν πλήρη τόξα, εξαιτίας της ταχύτητας του σκάφους, της κατεύθυνσης του ψαριού ή άλλων συνθηκών.

Κλίμακα – Klimaka

Καθορίζει την εμφάνιση της κλίμακας βάθους (βρίσκεται κάθετα στα δεξιά του γραφήματος). Μπορείτε να επιλέξετε: **Epicalypsi** (σαν επικάλυψη), **Gonies** (στις γωνίες), **Vasiko** (βασικό), **Oxi klimaka** (χωρίς κλίμακα).

Προεπιλεγμένη κλίμακα – Prosarmosm. klimaka

Σας επιτρέπει να επιλέξετε μια προεπιλεγμένη κλίμακα της εικόνας του βυθομέτρου. Όταν είναι ενεργοποιημένη, θα εμφανίζεται ως **Synithi** στην κλίμακα. Η αριστερή τιμή είναι η ανώτερη τιμή της κλίμακας και η δεξιά η κατώτερη.

Χρωματικός Συνδυασμός – Chromatikos syndyasmos

Μπορείτε να αλλάξετε το χρώμα του φόντου της οθόνης του βυθομέτρου. Προεπιλογή είναι το **Aspro** – **Klassiko aspro**.

Θερμοκρασία και ταχύτητα – Thermokrasia kai tachytita sto nero

Από αυτή τη ρύθμιση μπορείτε να επιλέξετε αν θέλετε να εμφανίζονται ή όχι οι πληροφορίες για τη θερμοκρασία και την ταχύτητα του νερού, στη σελίδα βυθομέτρου. Αν είναι στο **Aftomato**, το μηχανήμα εμφανίζει τις πληροφορίες μόνο αν τις μεταδώσει το αισθητήριο.

Βυθόμετρο

Προσαρμογή αυτόματης ευαισθησίας – Aftomati prosarmogi evaisthisias

Ελέγχει την ένταση της αυτόματης ευαισθησίας όταν η ρύθμιση της ευαισθησίας είναι στο **Aftomato**. Όσο πιο υψηλή η ρύθμιση, τόσο περισσότεροι στόχοι εμφανίζονται στην οθόνη. Όσο χαμηλότερη η ρύθμιση, τόσο λιγότερες παρεμβολές στην οθόνη. Οι ρυθμίσεις είναι υψηλή - **Psila**, μεσαία - **Mesaio**, που είναι και η προεπιλεγμένη, και χαμηλή - **Chamila**.

Αυτόματη προσαρμογή χρωμάτων - Aftomati prosarmogi chromatin

Ελέγχει ποια χρώματα χρησιμοποιούνται στην απεικόνιση του βυθού, όταν η **Evaisthisia chromaton** είναι στο **Aftomati**. Οι δύο επιλογές είναι **Color DCG** και **DynaColor**. Η πρώτη είναι βασισμένη στο βάθος, και σας επιτρέπει να εντοπίζετε πιο εύκολα τις αλλαγές στο βυθό και τα μεγέθη των ψαριών. Η δεύτερη επιλογή είναι η πιο νέα τεχνολογία στα βυθόμετρα και συστήνεται για όλες τις χρήσεις.

Αντιστάθμιση καρίνας – Afairesi karinas

Η ρύθμιση αυτή σας επιτρέπει να αντισταθμίσετε το βάθος της καρίνας, υπολογίζοντας το βάθος από την καρίνα και όχι από το σημείο που είναι εγκατεστημένο το αισθητήριο. Στην περίπτωση που το αισθητήριο είναι τοποθετημένο στην καρίνα, μπορείτε να ρυθμίσετε το βυθόμετρο σας να υπολογίζει το βάθος από την επιφάνεια της θάλασσας. Στην πρώτη περίπτωση θα βάλετε έναν θετικό αριθμό για να αντισταθμίσετε το βάθος της καρίνας, ενώ στη δεύτερη περίπτωση θα βάλετε ένα αρνητικό αριθμό που θα αφορά στην απόσταση του αισθητηρίου από την επιφάνεια της θάλασσας.

Αυτόματο όριο ταχύτητας κύλισης – Aftomato orio tachytitas kylisis

Αυτή η επιλογή προσαρμόζει αυτόματα την ταχύτητα κύλισης του γραφήματος στην ταχύτητα του σκάφους, όταν η επιλογή στο **Kylise** είναι στο **Aftomati**. Αυτή η λειτουργία προσφέρεται μόνο αν το σκάφος είναι εφοδιασμένο με δρομόμετρο ή αν παίρνει NMEA δεδομένα. Όταν κινήστε με το 100% της ταχύτητας του σκάφους σας, θα έχετε 100% ταχύτητα κύλισης της οθόνης, όταν κινήστε με το 50% της ταχύτητας του σκάφους σας, θα έχετε 50% ταχύτητα κύλισης της οθόνης κλπ.

Τύπος αισθητηρίου - Eidos aisthithiriou

Σας επιτρέπει να ορίσετε τον τύπο του αισθητηρίου που χρησιμοποιείτε.

Καλιμπράρισμα Ταχύτητας

Αυτή η επιλογή εμφανίζεται μόνο όταν χρησιμοποιείτε αισθητήριο δρομόμετρο. Το καλιμπράρισμα είναι απαραίτητο για να εξασφαλίσετε ότι η ταχύτητα που απεικονίζεται στην οθόνη είναι ακριβής. Το βυθόμετρο σας χρησιμοποιεί αυτόματα την ταχύτητα που δίνεται από τα δεδομένα NMEA. Αν δεν είναι διαθέσιμα Χρησιμοποιήστε το ταχύμετρο του σκάφους σας μαζί με ένα χρονόμετρο για να εξακριβώσετε την ταχύτητα σας. Αν χρησιμοποιείτε χρονόμετρο, υπολογίστε την απόσταση που διανύει το σκάφος σας σε μια ορισμένη χρονική περίοδο (απόσταση/χρόνος=ταχύτητα). Συνιστάται το καλιμπράρισμα να γίνει όταν βρίσκεστε σε νερά χωρίς ρεύματα.

Καλιμπράροντας την ταχύτητα:

1. Επιλέξτε **Kalimprarisma tachyt.** και πατήστε το κουμπί **ENTER**.
2. Φέрте το σκάφος σε ταχύτητα πλεύσης, σημειώστε τη μέγιστη ταχύτητα και σταματήστε το σκάφος.
3. Σημειώστε τη μέγιστη ταχύτητα σας, σταματήστε το σκάφος και πατήστε **ENTER**.
4. Θα εμφανιστεί η μέγιστη ταχύτητα του σκάφους σας στο πεδίο **Poia itan i megisti tachitita sou sto nero.** χρησιμοποιώντας τα πάνω και κάτω βελάκια και πατήστε το **ENTER**.
5. Αν η νέα ταχύτητα είναι σωστή μαυρίστε την επιλογή **OK** και πατήστε το **ENTER**. Αν θέλετε να περάσετε την ταχύτητα μόνοι σας, πατήστε **ENTER** πάνω στο πεδίο της ταχύτητας, ορίστε την τιμή που θέλετε και ξαναπατήστε το **ENTER**.

Θερμοκρασία

Κλίμακα γραφικών και αρχείου – Klimaka grafikon kai archeiou

Με αυτή την επιλογή μπορείτε να ρυθμίσετε την εμφάνιση του γραφήματος της θερμοκρασίας (π.χ. ελάχιστη 20°C και μέγιστη 26°C): **Aftomati** ή **2, 4, 6, 8, 10** βαθμούς.

Ταχύτητα κύλισης αρχείου θερμοκρασίας - Diarkeia archeiou

Ρυθμίζουμε την ταχύτητα κύλισης του γραφήματος θερμοκρασίας. Όσο μικρότερη τιμή θέσετε, τόσο πιο γρήγορα θα κυλάει. Προεπιλογή είναι τα **10 lepta**, αλλά εσείς μπορείτε να θέσετε οποιαδήποτε τιμή, από **1 lepto** έως **2,5 ores**.

Αρχείο θερμοκρασίας – Archeio thermokrasias

Καταγράφει τη θερμοκρασία του νερού όπως κινείστε μέσα σε αυτό. Έτσι μπορείτε να εξετάσετε εναλλαγές στο μέγεθος της θερμοκρασίας του νερού.

Ήχοι - Alarm

Εδώ χωρίζεται σε δύο υποεπιλογές – κατηγορίες. Τους ήχους του βυθομέτρου και τους ήχους του συστήματος.

Για να επιλέξετε ένα αλάρμ:

1. Χρησιμοποιείστε τα βελάκια για να επιλέξετε την υποκατηγορία που θέλετε.
2. Χρησιμοποιείστε τα βελάκια για να επιλέξετε το πεδίο που θέλετε και πατήστε το κουμπί **ENTER**.
3. Χρησιμοποιείστε τα βελάκια για να επιλέξετε τη ρύθμιση που θέλετε και πατήστε το κουμπί **ENTER**.
4. Μαυρίστε το διπλανό πεδίο και πατήστε **ENTER**.
5. Ορίστε την τιμή που επιθυμείτε και πατήστε **ENTER** για να ολοκληρώσετε τη διαδικασία

Αλάρμ βυθομέτρου

Αλάρμ ψαριών - Psaria

Μπορείτε να ρυθμίσετε τη συσκευή να εκπέμπει ένα ηχητικό σήμα όταν εντοπίζει ψάρια συγκεκριμένου μεγέθους. Ταυτόχρονα εμφανίζει και ένα εικονίδιο.

Βάθος (Richa nera, Vatheia nera)

Μπορείτε να θέσετε μία τιμή για αλάρμ για ρηχά ή βαθιά νερά, ή να αφήσετε την προεπιλεγμένη ρύθμιση (**Off**) αν δεν θέλετε αλάρμ ήχων.

Παρέκκλιση - Parekklis

Μπορείτε να ορίσετε μια μέγιστη τιμή παρέκκλισης από το επιθυμητό βάθος που έχετε ορίσει, έτσι ώστε να χτυπάει αλάρμ αν βρεθείτε κάπου που το βάθος του βυθού ξεπερνάει (προς τα πάνω ή προς τα κάτω) την απόκλιση που έχετε θέσει εσείς.

Θερμοκρασία νερού – Thermokrasia nerou

Ένα αλάρμ μπορεί να σας ειδοποιεί όταν η θερμοκρασία ξεπερνάει ή βρίσκεται μέσα στις συγκεκριμένες τιμές που έχετε θέσει.

Αλάρμ συστήματος

Μπαταρία – Alarm batarias

Σας ενημερώνει για την τάση της μπαταρίας εκπέμποντας ένα ηχητικό σήμα όταν η μπαταρία είναι σε σημείο να αποφορτιστεί.

Χρονόμετρο - Chronometro

Σας επιτρέπει να κάνετε ρύθμιση χρονομέτρου με μέτρηση κανονική ή αντίστροφα. Οι επιλογές είναι **Antistr. met.**, **Metr. Pano**, **Stop** και **Midenismos**.

Σύστημα

Ήχοι – Ichoi beep

Ελέγχει όλους τους ήχους του βυθομέτρου. Μπορείτε να τους απενεργοποιήσετε (**Off**) ή να ενεργοποιήσετε μόνο τα αλάρμ (**Mono alarm**), ή να ενεργοποιήσετε και τα αλάρμ και τους ήχους των πλήκτρων (**Kleidi kai alarm**).

Γλώσσα - Glossa

Μπορείτε να επιλέξετε τη γλώσσα που επιθυμείτε

Προσομοίωση - Leitourgia systimatos

Μπορείτε να θέσετε τη συσκευή σε **προσομοίωση - Prosomoiotis** για να μάθετε τις λειτουργίες του καλύτερα. Αν η συσκευή ανοίξει και δεν βρει αισθητήριο βυθομέτρου, θα τεθεί αυτόματα σε λειτουργία προσομοίωσης.

Έξοδος NMEA – Eisodos/Exodos NMEA

Επιλέξτε να ενεργοποιήσετε (**On**) ή να απενεργοποιήσετε (**Off**) την έξοδο NMEA. Το βυθόμετρο 340C πρέπει να είναι ρυθμισμένο στο **On** για να παίρνει NMEA δεδομένα για την πλοήγηση για και να στέλνει δεδομένα βυθομέτρου. Το σύστημα που χρησιμοποιείται είναι το NMEA 0183 έκδοση 3.01.

Προεπιλεγμένα – Ergostasiak. rythmiseis

Αν πατήσετε **Nai** επαναφέρει όλες τις ρυθμίσεις στις προεπιλεγμένες, κάνοντας επανεκκίνηση στο μηχάνημα σας

Έκδοση λογισμικού – Ekdosi logismikou

Εμφανίζει την έκδοση του λογισμικού καθώς και τον αριθμό σειράς.

Μηδενισμός οδομέτρου – Midenismos odometrou

Μηδενίζει το οδόμετρο σας (μόνο αν έχετε αισθητήριο ταχύτητας).

Μονάδες μέτρησης

Μονάδες βάθους - Vathos

Μπορείτε να επιλέξετε εμφάνιση των μετρήσεων βάθους σε πόδια (**Podia(ft)**), μέτρα (**Metra(m)**) ή οργιές (**Orgies(fa)**).

Θερμοκρασία - Thermokrasia

Μπορείτε να επιλέξετε ως μονάδα μέτρησης της θερμοκρασίας είτε Φαρενάιτ (**Fareneit(f)**), είτε Κελσίου (**Kelsiou©**). Εδώ η προεπιλογή είναι Φαρενάιτ.

Ταχύτητα και απόσταση – Apostasi kai tachytita

Όσον αφορά την ταχύτητα και την απόσταση οι παρερχόμενες επιλογές είναι οι εξής: ναυτικό - **Nautiko (nm/ft,kt)**, ναυτικό - **Nautiko (nm/m,kt)**, στατικό – **Steriano (mi,mh)**, ή μετρικό – **Metriko (km,kh)**.

Μορφή θέσης – Morfi thesis

Αλλάζει το σύστημα συντεταγμένων με το οποίο παρουσιάζεται ένα σημείο πάνω στο χάρτη. Το προεπιλεγμένο φορμάτ είναι πλάτος και μήκος σε μοίρες, λεπτά και χιλιοστά (**hddd°mm.mmm'**). Οι άλλες δύο διαθέσιμες επιλογές είναι: (**hddd.ddddd°**) και (**hddd°mm'ss.s''**).

Διόπτευση

Εδώ έχετε δύο επιλογές τον πραγματικό βορρά - **Pragmatiko** και τον μαγνητικό βορρά – **Magnitiko**. Ανάλογα με την επιλογή σας, τα στοιχεία που θα παίρνετε θα είναι σε σχέση με τον πραγματικό ή με τον μαγνητικό βορρά.

Χρόνος – Ora

Μορφή Ώρας – Morfi oras

Σας επιτρέπει να επιλέξετε τη μορφή ώρας, μεταξύ των 12, των 24 ωρών και της ώρας Greeenwich.

Ζώνη Ώρας - Zoni oras

Σας επιτρέπει να επιλέξετε τη σωστή ζώνη ώρας ώστε να έχετε τη σωστή τοπική ώρα.

Χρόνος εξοικονόμησης ενέργειας - Exoikonomisi energieias

Οι επιλογές είναι **Aftomati**, **On** και **Off**.

Τωρινή ώρα και Τωρινή ημερομηνία – Torini ora Torini imerominia

Σας εμφανίζει τα στοιχεία ώρας και ημερομηνίας αντλώντας τα στοιχεία από μηχανήμα GPS που έχετε συνδεδεμένο. Αν δεν είναι συνδεδεμένο το βυθόμετρο με GPS δεν μπορεί να παρουσιάσει αυτά τα στοιχεία.

MENΟΥ ΡΥΘΜΙΣΕΩΝ

Το μενού ρυθμίσεων σας δίνει πρόσβαση σε μια σειρά από ρυθμίσεις και επιλογές. Το μενού αυτό διαφοροποιείται ανάλογα με το αισθητήριο που χρησιμοποιείτε, τη σελίδα που βλέπετε και τις ρυθμίσεις σας. Όλες οι μεταβολές γίνονται χρησιμοποιώντας τα βελάκια και το κουμπί **ENTER**.

Για να αλλάξετε μια ρύθμιση στο μενού Ρυθμίσεων

1. Πατήστε το **ADJ/MENU**. Θα σας εμφανιστεί μια λίστα με όλες τις επιλογές και τις ρυθμίσεις που έχετε ήδη επιλέξει. Το μενού ρυθμίσεων θα εξαφανιστεί από την οθόνη αν περάσουν 20 δευτερόλεπτα και δεν έχετε πατήσει κάποιο κουμπί, ή αν πατήσετε ξανά το **ADJ/MENU**.
2. Χρησιμοποιήστε τα βελάκια για να διαλέξετε την επιλογή που θέλετε να αλλάξετε και πατήστε το κουμπί **ENTER** για να εμφανιστούν οι ρυθμίσεις. Οι προηγούμενα καθορισμένες ρυθμίσεις θα εμφανιστούν με κίτρινο χρώμα.
3. Χρησιμοποιήστε τα βελάκια για να επιλέξετε τη ρύθμιση που θέλετε και πατήστε το κουμπί **ENTER** για να εισαχθεί η επιλογή σας και να επιστρέψετε στην οθόνη του βαθομέτρου.

Στο πάνω αριστερό σημείο της οθόνης εμφανίζεται όποια επιλογή εσείς θέλετε. Για πιο γρήγορες αλλαγές στο μενού ρυθμίσεων, χρησιμοποιήστε τα βελάκια δεξιά και αριστερά για να βλέπετε όλες τις δυνατές επιλογές, και τα βελάκια πάνω και κάτω για να αλλάξετε τις ρυθμίσεις αυτών των επιλογών.

ΔΙΑΘΕΣΙΜΕΣ ΕΠΙΛΟΓΕΣ ΣΤΟ ΜΕΝΟΥ ΡΥΘΜΙΣΕΩΝ

Κλίμακα – ORIA

Ρυθμίζει το βάθος που θέλετε να εμφανίζεται. Μπορείτε να επιλέξετε να εντοπίζει αυτόματα το βυθό ή να ορίσετε μια τιμή εσείς.

Ευαισθησία – Evaisthisia

Η ρύθμιση αυτή σας επιτρέπει να ελέγχετε την ευαισθησία του αισθητηρίου, δηλαδή το τι βλέπετε στην οθόνη. Η προτεινόμενη ρύθμιση, που είναι και η προεπιλεγμένη είναι η **Aytomati**. Για να βλέπετε περισσότερες λεπτομέρειες, αυξήστε την ευαισθησία του αισθητηρίου, ενώ για να βλέπετε λιγότερες λεπτομέρειες ή στην περίπτωση που η οθόνη «κάνει χιόνια», μειώστε την ευαισθησία. Αν έχετε επιλέξει τη λειτουργία διπλής συχνότητας, μπορείτε να επιλέξετε διαφορετική ευαισθησία για κάθε συχνότητα.

Ευαισθησία χρωμάτων – Evaisthisia chromaton

Η ρύθμιση αυτή σας επιτρέπει να ελέγχετε τα χρώματα με τα οποία εμφανίζονται στην οθόνη σας τα διάφορα αντικείμενα. Η προτεινόμενη ρύθμιση, που είναι και η προεπιλεγμένη είναι η **Aytomati**. Αν έχετε επιλέξει τη λειτουργία διπλής συχνότητας, μπορείτε να επιλέξετε διαφορετικά χρώματα για κάθε συχνότητα.

Δέσμη - Desmi

Ελέγχει την γωνία της δέσμης του αισθητήρα. Πλατιά δέσμη (**ΠΛΑΤΙΑ**) σας επιτρέπει να δείτε περισσότερα ψάρια στα ρηχά νερά, ακόμα και αν βρίσκονται στα πλαϊνά του σκάφους. Μπορείτε επίσης να επιλέξετε στενή δέσμη (**ΣΤΕΝΗ**), η οποία είναι και η προεπιλεγμένη ρύθμιση.

Επιφάνεια Βυθού («Λευκή Γραμμή») – Lefki Grammi

Όταν είναι ενεργοποιημένη (**On**), η **Lefki Grammi** υποδεικνύει τη σκληρότητα του βυθού, για να μπορείτε έτσι να προσδιορίσετε τη δομή του. Η λεπτή λευκή γραμμή δηλώνει ότι ο βυθός είναι μαλακός (π.χ. άμμος), ενώ η παχύτερη λευκή γραμμή δηλώνει ότι ο βυθός είναι σκληρός (π.χ. βράχος). Μπορείτε να απενεργοποιήσετε τη λειτουργία αυτή (**Off**) και ο βυθός θα εμφανίζεται με μια παχιά κόκκινη γραμμή, χωρίς πληροφορίες για τη σκληρότητά του. Η προεπιλογή εδώ είναι **Off**, δηλαδή απενεργοποιημένη.

Συχνότητα - Syhnotita

Επιλέγετε τη συχνότητα του αισθητηρίου (200 kHz, 50 kHz ή Dual). Για να έχετε αυτή την επιλογή θα πρέπει να χρησιμοποιείτε αισθητήριο διπλής συχνότητας.

Κύλιση - Kylise

Ορίζει την ταχύτητα κύλισης της οθόνης από δεξιά προς τα αριστερά. Αν το σκάφος σας είναι ακίνητο ή τα γραφικά της οθόνης κινούνται πολύ γρήγορα, τότε μπορείτε να επιλέξετε να γίνετε πιο αργά η κίνηση για να έχετε καλύτερη εικόνα. Η προεπιλεγμένη ρύθμιση είναι το **Ultrascroll** και ενεργοποιείται όταν η ταχύτητα κύλισης της οθόνης είναι από **90% - 100%**. Ακόμη μπορείτε να επιλέξετε **Aftomati** και η ταχύτητα κύλισης να καθορίζεται αυτόματα, ανάλογα με την ταχύτητα που κινείται το σκάφος.

Γραμμή βάθους - Vythos

Προσθέτει μια οριζόντια γραμμή που μετράει το βάθος των αντικειμένων κάτω από την επιφάνεια της θάλασσας. Χρησιμοποιήστε τα βελάκια (πάνω και κάτω) για να προσαρμόσετε τη γραμμή σε όποιο σημείο της οθόνης θέλετε. Για να εξαφανιστεί η γραμμή μεταφέρετε την στο πάνω σημείο της οθόνης.

Ζούμ - Zoom

Επιλέγετε το επίπεδο ζουμ ή διαχωρισμού της οθόνης. Υπάρχουν 4 επιλογές εμφάνισης: **Off** (εικόνα βυθομέτρου χωρίς μεγέθυνση), **2x Zoom** (μεγέθυνση 1/2 της κανονικής εικόνας σε όλη την οθόνη), **4x Zoom** (μεγέθυνση 1/4 της κανονικής εικόνας σε όλη την οθόνη), **Vithos** (η ηχώ κοντά στο βυθό, σε όλη την οθόνη).

Προβολή οθόνης με ζούμ – Me zoom

Αλλάζει την κλίμακα προβολής μιας εικόνας σε μεγέθυνση. Το **Auto** ακολουθεί το βυθό του νερού. Αν έχετε επιλέξει **Vithos**, ενεργοποιείται η επιλογή **Evros** (ρυθμίζει πόσο κοντά στο βυθό θα εμφανίζει δεδομένα).

Διαχωρισμός της οθόνης(σε λειτουργία ζούμ) – Split When Zoomed

Χωρίζει την οθόνη στα δύο αν επιλέξετε το **On** και αριστερά σας εμφανίζει την εικόνα του βυθού ζουμαρισμένη, ενώ δεξιά την εμφανίζει κανονικά.

Αλλαγή πλευράς στην οθόνη – Allagi se diachorismo othonis

Όταν έχετε επιλέξει διαχωρισμό της οθόνης - **Split When Zoomed**, και η συχνότητα είναι διπλή, τότε μπορείτε να επιλέξετε σε ποια πλευρά θα εμφανιστεί η κάθε οθόνη.

Εργαλεία – Tools

Έχετε τις παρακάτω επιλογές:

- ✓ **Ένδειξη μορφολογίας βυθού – Me endeixi morfologias vythou**
Όταν ενεργοποιείτε αυτή την επιλογή, εμφανίζεται μια κάθετη μπάρα αναλαμπών στο δεξί μέρος της οθόνης η οποία λειτουργεί με παρόμοιο τρόπο με τη σελίδα αναλαμπών. Το οριζόντιο εύρος αυτής της μπάρας, ορίζει την ένταση του σήματος.

- ✓ **Μπάρα χρωμάτων – Deixe mpara chromaton**
Σας δείχνει τη μπάρα των χρωμάτων που έχετε επιλέξει από τις ρυθμίσεις.
- ✓ **Γράφημα θερμοκρασίας – Deixe grafima thermokrasias**
Εμφανίζεται μόνο αν έχετε αισθητήριο με δυνατότητα μετρήσεις θερμοκρασίας. Σας εμφανίζει, αν το ενεργοποιήσετε, ένα γράφημα με τις θερμοκρασίες του νερού, όπως κινείστε μέσα σε αυτό.

ΤΟ ΠΛΗΚΤΡΟ DATA

Πατώντας το πλήκτρο **DATA** μπορείτε να αλλάξετε την εμφάνιση των πεδίων δεδομένων από Βασική (βάθος, θερμοκρασία νερού και ταχύτητα – εξαρτάται βέβαια από τον σένσορα που είναι συνδεδεμένος) σε Προχωρημένη (πρέπει βέβαια να είναι ενεργοποιημένη η Είσοδος/Εξόδος NMEA). Κρατήστε πατημένο το **DATA** για να μπειτε στις ρυθμίσεις της Προχωρημένης προβολής των Δεδομένων. Χρησιμοποιώντας τα βελάκια, μπορείτε να προσθέσετε ή να τροποποιήσετε κάποιο πεδίο δεδομένων (Διόπτευση, Πυξίδα, Πορεία, Απόσταση από Επόμενο, Εκτός Πορείας, Δείκτης, Θέση, Ταχύτητα, Ωρα, Ίχνος, Στροφή, VMG). Επίσης μπορείτε να επιλέξετε το μέγεθος των εικονιδίων με τα δεδομένα ανά κατηγορία μεταξύ **Evrys** (μικρό) και **Steno** (μεγάλο).

Για να αλλάξετε μεταξύ των επιλογών βασική και προχωρημένη
Πατήστε το κουμπί **DATA** για να αλλάξετε μεταξύ των επιλογών βασική και προχωρημένη εμφάνιση των πεδίων δεδομένων

Για να αλλάξετε ή να προσθέτετε ένα προχωρημένο πεδίο δεδομένων

1. Πατήστε και κρατήστε πατημένο το κουμπί **DATA** για να εισέλθετε στο μενού προχωρημένων δεδομένων. Οι τωρινές ρυθμίσεις εμφανίζονται στην αριστερή πλευρά της οθόνης. Στη δεξιά εμφανίζονται οι δυνατές επιλογές.
2. Χρησιμοποιήστε τα βελάκια για να επιλέξετε μεταξύ **Evrys** και **Steno**.
3. Πατήστε το βελάκι προς τα κάτω για να επιλέξετε τη μπάρα. Μετά πατήστε τα βελάκια δεξιά ή αριστερά, ανάλογα με τον αριθμό των πεδίων που έχει η κάθε επιλογή.
4. Πατήστε το βελάκι για να επιλέξετε ποιο πεδίο θέλετε να αλλάξετε. Πατήστε **ENTER** για να δείτε τις επιλογές που έχετε. Ξαναπατήστε **ENTER** για να κάνετε την επιλογή που επιθυμείτε. Η επιλογή σας εμφανίζεται σαν ένα νέο πεδίο δεδομένων.
5. Όταν έχετε τελειώσει, πατήστε **QUIT** για να εξέλθετε από το προχωρημένων δεδομένων.

ΤΟ ΠΛΗΚΤΡΟ PAUSE

Σταματάει την κύλιση του γραφήματος του βυθομέτρου, για να μπορείτε να δείτε καλύτερα την εικόνα. Μπορείτε να χρησιμοποιήσετε τον δείκτη για να μαρκάρετε ένα σημείο (αν έχετε σύνδεση με κεραία GPS). Στο πάνω μέρος της οθόνης, σας δίνονται πληροφορίες όπως το βάθος του δείκτη, η θερμοκρασία επιφάνειας για το συγκεκριμένο σημείο κτλ. Για να επιστρέψετε στη σελίδα βυθομέτρου, πατήστε πάλι **PAUSE** ή **QUIT**.

ΣΗΜΕΙΩΝΟΝΤΑΣ ΕΝΑ ΣΗΜΕΙΟ

Μπορείτε να χρησιμοποιήσετε τη λειτουργία δείκτη για να μετακινήσετε τον δείκτη σε μια «σταματημένη» οθόνη για να πάρετε στοιχεία από τα αντικείμενα που δείχνει το βυθόμετρο, ή για να σημειώσετε σημεία για αυτή την τοποθεσία (αν το βυθόμετρο σας είναι συνδεδεμένο με ένα GPS της Garmin, ή ένα συμβατό μηχάνημα πλοήγησης NMEA). Όταν χρησιμοποιείτε τη λειτουργία δείκτη, ένα πεδίο δεδομένων εμφανίζεται στο πάνω μέρος της οθόνης και εμφανίζει το βάθος του δείκτη, την θερμοκρασία επιφάνειας σε αυτή την τοποθεσία και τις συντεταγμένες. Αυτό σας διευκολύνει ώστε να σώσετε το που βρίσκεται κάποιο αντικείμενο και να μπορείτε να ξανακαθοδηγηθείτε εκεί με τη βοήθεια του GPS σας.

Για να ενεργοποιήσετε τη λήψη και αποστολή NMEA δεδομένων

1. Πατήστε και κρατήστε πατημένο το **ADJ/MENU** για να εμφανίσει το βασικό μενού.
2. Χρησιμοποιήστε τα βελάκια για να επιλέξετε την καρτέλα **Systema**.
3. Χρησιμοποιήστε τα βελάκια για να επιλέξετε το πεδίο **Eisodos/Exodos NMEA**. Πατήστε το **ENTER**.
4. Χρησιμοποιήστε τα βελάκια για να επιλέξετε **Se**. Πατήστε το **ENTER** και θα εμφανιστεί η επιλογή σας στο πεδίο.
5. Πατήστε **QUIT** για να επιστρέψετε στην προηγούμενη σελίδα.

Για να ενεργοποιήσετε ή να σταματήσετε τη λειτουργία δείκτη σε μια σελίδα βυθομέτρου

1. Πατήστε το **PAUSE** για δυο δευτερόλεπτα.
2. Χρησιμοποιήστε τα βελάκια για να μετακινήσετε το δείκτη στην οθόνη.
3. Πατήστε **QUIT** για να επιστρέψετε σε κανονική λειτουργία.

Για να σημειώσετε σημεία

1. Βεβαιωθείτε ότι είστε συνδεδεμένοι με μηχάνημα GPS της Garmin, ή άλλο συμβατό μηχάνημα πλοήγησης NMEA και ότι η επιλογή **Eisodos/Exodos NMEA** είναι στο **Se**.
2. Πατήστε το **PAUSE** για δυο δευτερόλεπτα για να ενεργοποιήσετε τη λειτουργία δείκτη.
3. Χρησιμοποιήστε τα βελάκια για να μετακινήσετε το δείκτη στην οθόνη και να πάτε στο επιθυμητό στόχο σας.
4. Πατήστε το **ENTER**. Θα εμφανιστεί το σημείο με ένα τετραψήφιο αριθμό και τις συντεταγμένες του.
5. Για να αλλάξετε το όνομα, πηγαίνετε στο πεδίο και πατήστε **ENTER**.
6. Κάντε όποια αλλαγή θέλετε με τα βελάκια και πατήστε **ENTER** μόλις τελειώσετε. Μετά πηγαίνετε στο **OK** και πατάτε **ENTER**.

Διατήρηση της συσκευής σας

Η συσκευή σας έχει κατασκευαστεί από υψηλής ποιότητας υλικά και δεν απαιτείται καμία συντήρηση, εκτός από τον **καθαρισμό** της.

Μπορείτε να καθαρίσετε το **εξωτερικό μέρος** της συσκευής (εκτός από την οθόνη), πρώτα με ένα υγρό πανί και μετά με ένα στεγνό. Αποφύγετε τα χημικά καθαριστικά.

Η **οθόνη** πρέπει να καθαριστεί με ένα μαλακό, καθαρό και χωρίς χνούδια πανί. Μπορείτε να χρησιμοποιήσετε υγρό φακών επαφής ή νερό αλλά μετά καθαρίστε καλά την οθόνη με ένα στεγνό πανί.

Αποθήκευση: μην αφήνετε τη συσκευή σε ακραίες καιρικές συνθήκες, όπως στην υπερβολική ζέστη ενός πορτ-μπαγκάζ αυτοκινήτου.

Βύθιση στο νερό: η συσκευή σας είναι πλήρως αδιάβροχη, σύμφωνα με το στάνταρντ IEC 60529 IPX7 (αδιάβροχη και βυθιζόμενη στο 1 μέτρο για μισή ώρα).